



Trouver son orientation professionnelle: un défi pour les personnes autistes

Par Émilie Robert, conseillère d'orientation
Autisme Genève Novembre 2023



Présentation de la conférencière

- Conseillère d'orientation au Collège Montmorency (établissement d'enseignement public à Laval, Québec, Canada) auprès d'étudiants collégiens ayant des besoins particuliers .
- Spécialisée en intervention auprès de jeunes artistes.
- Autrice du livre *Les personnes autistes et le choix professionnel : Les défis de l'intervention en orientation* et de la trousse *Ma carrière en images*, publiés chez Septembre éditeur.
- Conférencière et formatrice au sujet de l'intervention auprès de personnes autistes.

Plan de la présentation

- Faire un choix professionnel
- Enjeux possibles pour les jeunes autistes
- Actions et stratégies pour faciliter le choix professionnel
- Témoignages vidéo de jeunes autistes
- Période de questions



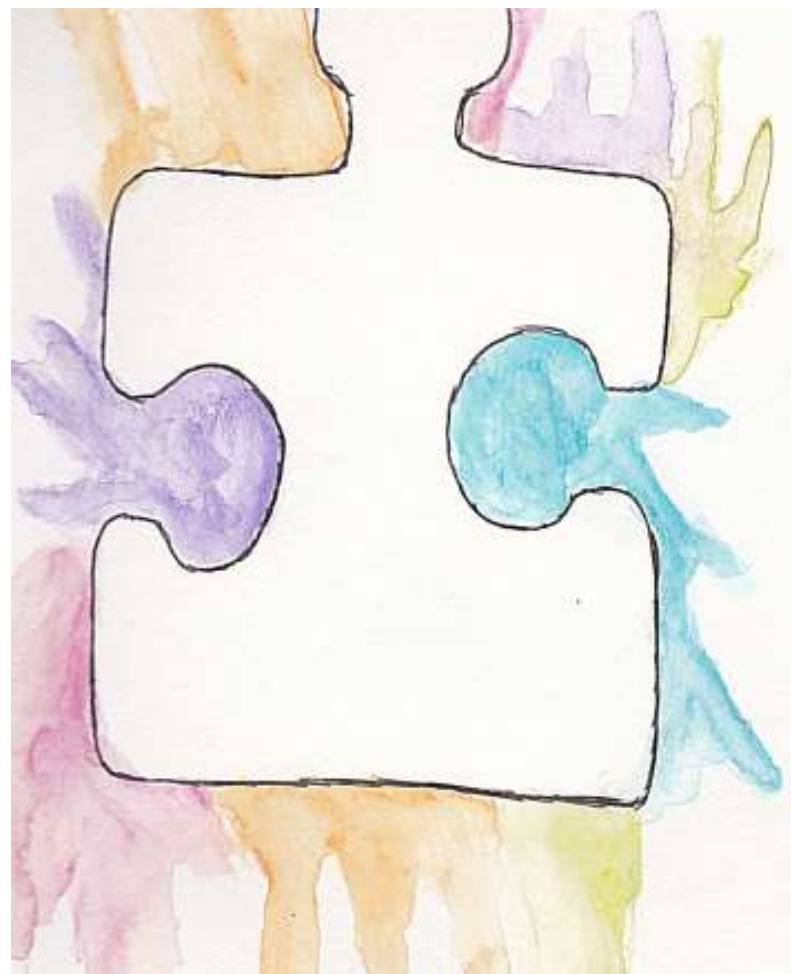


Préoccupations des parents, intervenants, jeunes

- Est-ce que mon enfant se trouvera un emploi plus tard ?
- Il ne s'intéresse pas au monde du travail, rien ne l'intéresse...
- Il a quitté les études, il n'a pas de diplôme qualifiant.
- J'interviens auprès d'un jeune autiste, mes interventions semblent inefficaces.
- Vais-je un jour trouver ma place dans le monde du travail et dans la vie adulte ?

Rappel des principales caractéristiques de l'autisme

- Condition neurologique présente à la naissance.
- Difficultés de communication verbale et non verbale.
- Difficultés dans les relations humaines et les interactions sociales.
- Intérêts restreints et comportements stéréotypés.
- Particularités cognitives et sensorielles.



L'orientation en plusieurs étapes

Faire un choix éclairé

Préparer sa transition vers
un autre cycle d'études

Intégrer le marché du travail



Enjeux et défis pour les personnes autistes au regard du choix professionnel

- Le choix professionnel commence par la connaissance de soi.
- Cette compréhension de soi-même est abstraite et souvent représentée par des mots.
- Les personnes autistes ont parfois de la difficulté à représenter et exprimer leur pensée en mots.
- Retard fréquent dans la maturité et le développement de l'autonomie. On ne peut pas les comparer à leurs pairs.
- Souvent des grandes forces et des grandes limites, ce qui fait un profil hétérogène d'habiletés au regard des études et de l'emploi.



Apprendre à se connaître

- Intérêts
- Compétences
- Personnalité
- Valeurs
- Besoins
- Conditions de travail recherchées

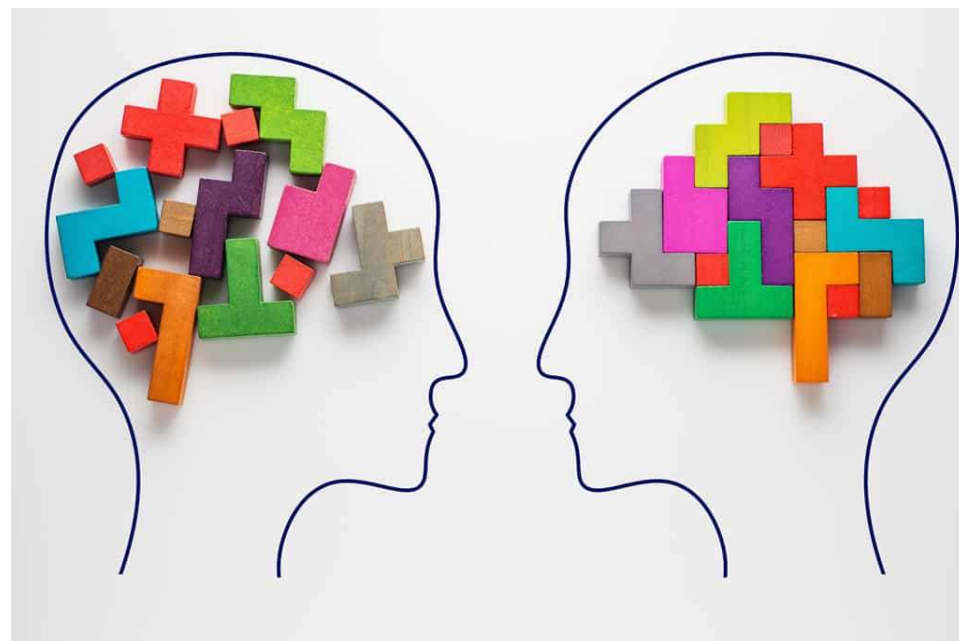
Se connaître, plus facile à dire qu'à faire

- L'information scolaire, bien qu'utile, est insuffisante.
- Ce sont des abstractions de la réalité, présentées en mots, souvent difficiles pour les jeunes autistes.
- Jeunes ayant souvent peu d'expérience de travail, donc difficile à se projeter dans l'avenir.



Stratégies pour mieux soutenir le jeune

- 1) Importance des stratégies visuelles.
- 2) Soutenir la personne autiste à vivre des expériences concrètes.
- 3) Miser sur les forces.
- 4) Trouver des modèles autistes.
- 5) Donner du temps au jeune et se donner du temps comme accompagnateur.



Importance des stratégies visuelles

INTERACTION SANS STRATÉGIES VISUELLES	INTERACTION AVEC STRATÉGIES VISUELLES
Difficulté à comprendre le sens des mots.	Clarifient le sens des mots, évitent des malentendus.
Traitement de l'information plus lent.	Accélèrent le traitement de l'information, car les images sont plus concrètes.
Anxiété provoquée par l'ambiguïté du message, par le fait de ne pas comprendre.	Réduisent l'anxiété, aident à structurer la démarche d'orientation/accompagnement.
Difficulté à se souvenir du contenu verbal.	Facilitent l'encodage et la rétention de l'information. Donnent un répertoire visuel à la personne.
Affecte l'estime de soi : veut combler les attentes mais n'y arrive pas.	Aident à se faire confiance et à faire confiance à la personne qui accompagne.

Exemples de stratégie visuelle



- Visionner des vidéos disponibles en ligne.
- Présenter des photos, images.
- Utiliser une ardoise, un tableau blanc et écrire des mots clés.
- Prendre en photo des moments où le jeune fait des actions. Conserver les photos dans son téléphone.

Encourager le jeune à vivre des expériences concrètes

- Chaque expérience permet d'apprendre sur soi et sur le monde du travail.
- Miser sur l'implication dans des activités étudiantes ou communautaires.
- Emplois d'été, emplois temps partiel.
- Expériences de bénévolat.



Miser sur les compétences


- Plus stables dans le temps.
- Faire des activités dans lesquelles on se sent habile augmente l'estime de soi.
- Permet d'élargir les champs d'intérêt, souvent plus restreints chez les personnes autistes.

DÉCOUVRIR SES COMPÉTENCES



Correspondance entre les intérêts et les compétences



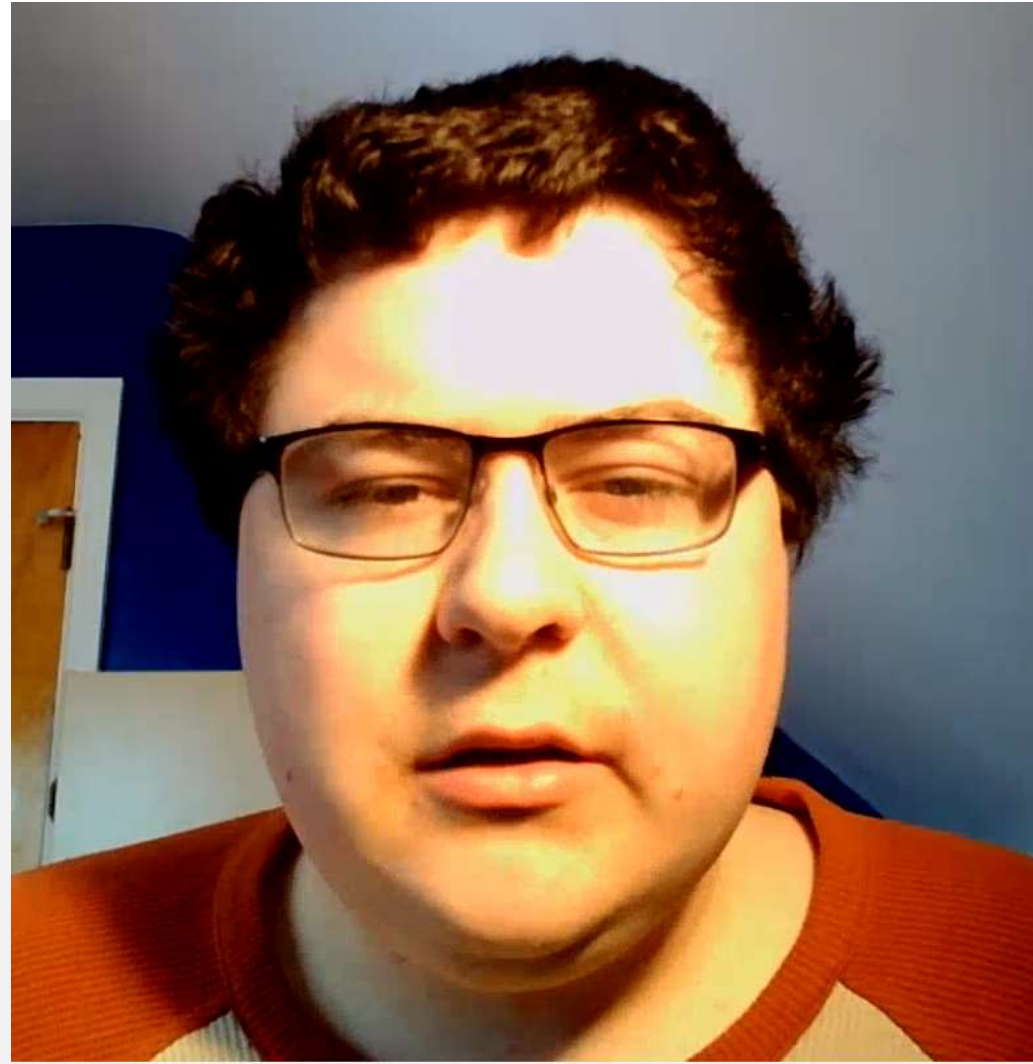


Trouver des modèles de personnes autistes qui ont réussi

- Trouver des modèles d'adultes autistes qui réussissent professionnellement peut être une source puissante de motivation et d'inspiration.
- « Si cette personne est capable, je le serai moi aussi ! »
- Plusieurs exemples connus : Temple Grandin, Daniel Tammet, au Québec : Brigitte Harrisson et Louis T.

Vincent Paquette-Giroux

- Diplômé du Collège Montmorency
- Étudiant au Certificat en programmation de jeux video, Université Laval



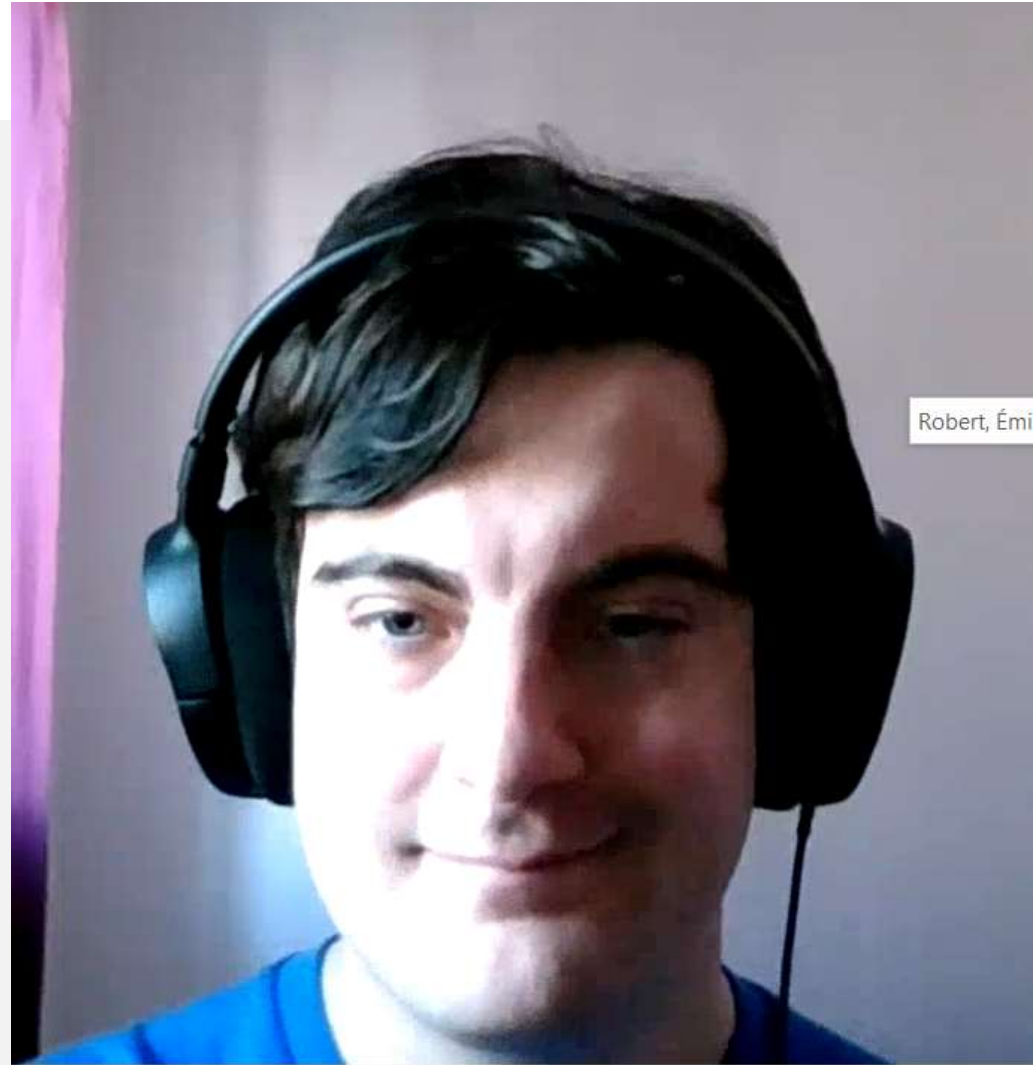


Marianne El-Sabbagh

- Diplômé du Collège Montmorency
- Baccalauréat en histoire, Université de Montréal
- Maîtrise en histoire, Université de Montréal

Christophe Roy-Allain

- Diplômé du Collège Montmorency
- Baccalauréat en droit, UQAM



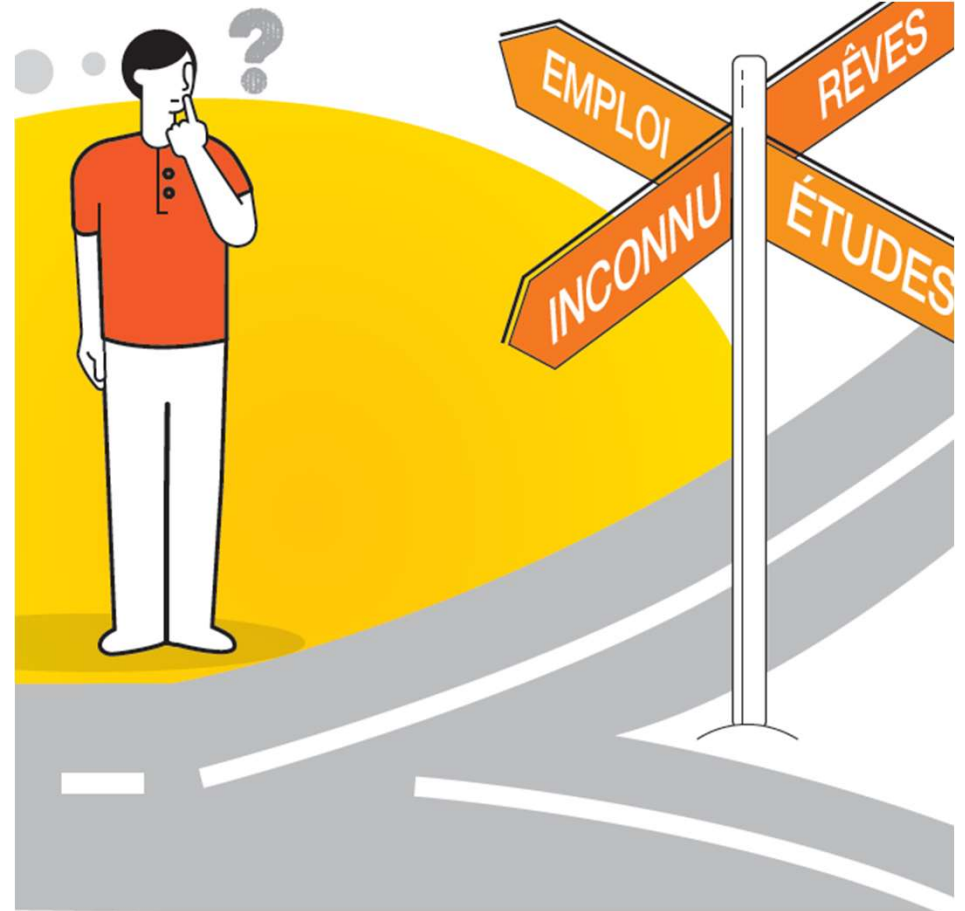


Se donner du temps...

- L'autisme est une particularité du développement neurologique et global de la personne.
- Il est normal que la maturité soit plus lente.
- Le traitement de l'information est plus laborieux et nécessite plus de temps. La prise de décision prendra plus de temps.

Dédramatiser la peur de se tromper

- Chaque expérience permet d'apprendre sur soi et sur le monde du travail.
- Dédramatiser la crainte de perdre du temps, si on doit changer de programme ou de parcours.
- Voir chaque étape comme un choix important, mais pas un choix pour toute la vie.
- S'engager dans l'action.
- Se donner le droit à un plan B, une porte de sortie.



Valider son choix par des actions concrètes

- Portes ouvertes d'établissements d'enseignement.
- Stage d'un jour.
- Visite en entreprise.
- Activité « Élève d'un jour ».





Conclusion

- Les jeunes autistes ont autant de chances que les autres de réussir leurs études et s'intégrer au marché du travail.
- Toutefois, ils se sous-estiment et sont parfois sous-estimés par leur milieu scolaire.
- Il faut leur donner du temps et miser sur le développement de leur confiance en eux.

Des questions ?

- Merci pour votre écoute !

